

Pomáháme  
potřebným ...

## Ječmínek, o.p.s.

Azylový dům pro matky

(otce) s dětmi

- Azylový dům
- Terénní práce

## Výroční zpráva

2024



# OBSAH

ÚVODNÍ SLOVO.....	2
ZÁKLADNÍ ÚDAJE.....	7
AZYLOVÝ DŮM – PERSONÁLNÍ OBSAZENÍ.....	8
AZYLOVÝ DŮM.....	9
CO SE U NÁS DĚLO V ROCE 2024.....	11
STATISTICKÉ ÚDAJE – AZYLOVÝ DŮM.....	12
TERÉNNÍ PRÁCE – PERSONÁLNÍ OBSAZENÍ.....	13
TERÉNNÍ PRÁCE.....	14
STATISTICKÉ ÚDAJE – TERÉNNÍ PRÁCE.....	15
ÚČETNÍ ÚDAJE.....	17
ROZVAHA.....	18
VÝKAZ ZISKU A ZTRÁT.....	22
PŘÍLOHA K ÚČETNÍ ZÁVĚRCE.....	24
ZPRÁVA NEZÁVISLÉHO AUDITORA.....	28
VÝHLED NA ROK 2025.....	32
PODĚKOVÁNÍ.....	33

# ÚVODNÍ SLOVO

*Vážený pane předsedo, vážení členové správní rady, je mi ctí předložit Vám Výroční zprávu subjektu Ječmínek, o.p.s., za rok 2024.*

Rok 2024 byl 22 sezónou činnosti a existence naší neziskové organizace.

Azylový dům (AD) poskytl pobytovou službu 75 osobám, z toho bylo 24 dospělých a 51 dětí. Služba byla poskytována jak matkám, tak i otcům s dětmi. Z celkového počtu dospělých se jednalo konkrétně o 21 žen a 3 muže.

V oblasti terénního programu (TP) byla sociální služba poskytována 50 uživatelům (40 ženám a 10 mužům).

Pokračovala také spolupráce, komunikace s uprchlíky z Ukrajiny, kteří našli dočasný domov v rekreačním objektu Dekonty ve Vojnově Městci. Seniorka s vnukem, matky s dětmi. Je třeba konstatovat, že se výrazně výrazně zlepšili v českém jazyce, orientaci na trhu práce a věnují se převážně výchově dětí, zajišťování obživy, vzdělávání, posilování pracovních kompetencí (kurzy, brigády, práce) a sžívání s prostředím. Velkou vstřícnost, pochopení a podporu vnímají od začátku, od vedení obce.

Není vůbec jednoduché být vytržení z domoviny, rodiny, sociálních vazeb. Žít léta bez přímého kontaktu s otci, sourozenci, blízkou rodinou. Učit se novému jazyku, orientovat se v našich, mnohdy složitých a protichůdných postojích k nim a vnímat slábnoucí veřejnou podporu. Zažít, po hrůzné a strastiplné cestě, na začátku vstřícnost, srdečnost, ochotu, pochopení, které se náhle, potichu vytrácí... Vidět, že situace, agrese nemá na dohled spravedlivé a mírové řešení.

Vidím a vnímám všechny matky a jejich děti, jejich cestu, pokroky, pokoru, odhodlání, statečnost, úsměvy a v mých očích mají ten největší lidský kredit. Doufám, za ně, že stejné odhodlání, odolnost, rozhodnost a statečnost projeví, Ti, co mohou agresora zastavit.

K úplnému výčtu pak je třeba doplnit provoz objektu Suška, 3 b.j. na ulici Brněnská a doprovázení 9 dospělých klientů a 12 dětí kolegyní z TP.

Domov pro matky (otce) s dětmi Ječmínek, o.p.s., pobytová služba, byla v uplynulém roce financována z projektu Podpora vybraných sociálních služeb na území Kraje Vysočina, individuální projekt IP VII, ze zdrojů MPSV a Kraj Vysočina.

Terénní služba byla v roce 2024 financována z prostředků Kraje Vysočina, Ministerstva práce a sociálních věcí ČR a z příspěvků měst Velké Meziříčí, Bystřice nad Perštejnem, Nové Město na Moravě a Žďár nad Sázavou.

Jako každý rok jsme odpovědně vážili nutné výdaje s ohledem na zachování, či navýšení úrovně komfortu bydlení na AD, obnovu či doplnění základních elektrospotřebičů, nábytku, ošacení, školních, volnočasových pomůcek klientů, a to i v TP.

U spolupracovníků pak s ohledem na růst životních nákladů, došlo k úpravě mezd od 1. 7. 2024 a také s účinností od 1. 1. 2025. Také, formou odměn, byl kompenzován pokles reálné mzdy.

Z daru ERÚ pracoviště Jihlava jsme získali profesionální multifunkční tiskárnu, kopírku a scanner CANON iR-ADV C 5255.

1. 3. 2024 jsme podali Žádost o prodloužení výpůjčky nemovitosti AD na dalších 10 let na město Žďár nad Sázavou, radu města. Osobně jsem se zúčastnil projednání Dodatku č. III., na radě města dne 15. 4. 2024. Poděkování Všem radním města za zájem, vstřícnost. Následně došlo k jejímu schválení radou města Žďár nad Sázavou a pak podpisu smlouvy. Platnost výpůjčky stvrzena od 18. 4. 2024, smlouva prodloužena dodatkem č.III. do 31. 12. 2034.

5. 11. 2024 absolvovali zaměstnanci Ječmínku exkurzi do Jihlavy. Navštívili jsme sociální služby, které poskytuje v Jihlavě Středisko křesťanské pomoci, Naděje pro život: Sociálně aktivizační službu Aktivní rodina, Denní centrum a noclehárnu, Azylový dům pro rodiny s dětmi, Azylový dům pro muže. Velké poděkování patří Mgr. Davidovi Chlupáčkovi a jeho kolegyním a kolegům, kteří nás ochotně provázeli. Setkání bylo velkou inspirací.

Velké poděkování patří našemu zřizovateli ECM. V něm máme velkou duchovní a odbornou oporu.

Tradiční podpora veřejnosti a dárců nabyla v roce 2024 nové intenzity a rozmanitosti.

## ***Personální změny Ječmínek, rok 2024.***

S účinností od 1. 7. 2024 došlo k navýšení úvazku kolegyně z TP, sociální pracovník v přímé péči, z 0,6 na 1 úvazek. Reflektovali jsme tak jednak zájem nové kolegyně o plný úvazek, a především nárůst poptávky ze strany klientů.

K tomuto navýšení úvazku registrované služby došlo standardní cestou, kdy jsme podali žádost do vypsané výzvy rady Kraje Vysočina a náš požadavek byl uznán za potřebný. Velmi děkujeme, komisi, Všem odpovědným pracovníkům sociálního odboru KV a zastupitelům, kteří žádost vyhodnotili a schválili.

S účinností od 1. 1. 2025 je složení úvazků v sociální službě TP, 2,8 úvazku sociální pracovník v přímé péči, 0,2 úvazku Vedoucí terénní práce, 0,2 úvazku ekonom a 0,3 úvazku ředitel.

## ***Změna registrace TP***

Na základě požadavku OSPOD Bystřice n/P a také s ohledem na rostoucí věk dožití populace byl vznesen požadavek na poskytování TS osobám nad 70 let věku. Po projednání na schůzce TS byla podána na KÚ KV dne 18. 1. 2024 žádost o rozšíření registrace na úplnou věkovou kategorii mladší senioři 65–80 let, dosud max. 70 let.

Dne 24. 1. 2024 jsme obdrželi rozhodnutí, schválení změně registrace s platností od 1. 2. 2024.

## ***Bil Gates, Matouš Oubrecht, Jana Pospíchalová a Microsoft office 365 Doména jecminek.social***

V roce 2024 jsme využili velkolepé nabídky pro Non Profit organizace a zapojili jsme se do programu Microsoft Office 365. Touto cestou bych velmi rád, za naši organizaci, vyslovil velké uznání a poděkování fy Microsoft. Posouvá to Ječmínek a mé kolegyně k možnosti využívat tvůrčí a komunikační prostředí uživatelsky příjemného IT nástroje.

Abychom tuto cestu zvládli, opřeli jsme se o zázemí a um našeho dlouholetého, nezištného dárce, fy. Matouš Oubrecht, OubCom.net. Velké poděkování p. Matoušovi Oubrechtovi, který m.j. pořídil pro naši organizaci doménu jecminek.social . Naší milé, pečující a erudované IT poradkyni pí. Janě Pospíchalové, dále p. Janu Stárkovi a všem jejich kolegům. Profesionálně a trpělivě nás provázejí k zvládnutí této změny.

Tato událost přináší změny především do oblasti e-mailové komunikace. Dále nám umožňuje pracovat on-line na sdílených dokumentech a znamená efektivnější podporu kolegyním AD a TP. Nesporně také rychlejší a komplexnější pomoc pro naše klienty a servis pro naše partnery a podporovatele. Stolní počítač, notebook, tablet, mobil, všude tam, kde funguje přátelské pokrytí signálu, přenos dat.

## ***Charitativní ples 17.2.2024***

### ***Zakoupení nového vozidla***

**Sponzoři: DEL a.s., GREMIS s.r.o., Hettich ČR k.s., KINSKÝ Žďár a.s., Ing. František Nedvěd, TOKOZ a.s. + 1 fyzická osoba**

Dům kultury Žďár nad Sázavou dne 17. 2. 2024. V produkci Vysočina Events s.r.o., p. Lukáš Duben.

Moderátoři Jan Onder a Jan Tománek, tanec Natálie Otáhalová. Petr Piša a Zatrestand, Eremy. Ples, na kterém se tančí a myslí na charitu. Tentokrát pro Ječmínek, o.p.s.

### **Charitativní ples Žďár nad Sázavou 2024**

Účel využití prostředků ze sbírky dárců jsem na plese představil. Terénní programy a AD by rádi zakoupili vůz. Dostat se pravidelně ke klientům, přivést jim potřebné věci, obuv, ošacení, potraviny, drogerii. Taky občas něco opravit a přestěhovat. Dojet bezpečně na místo, dovést potřebného k lékaři, na úřad... A odezva byla opravdu velkolepá.



Dovolte mi, vyslovit Vám všem dárcům, ještě jednou poděkování za ušlechtilý dar, který jsme využili, tak jak bylo deklarováno.

V srpnu 2024 jsme podali projekt „Pořízení vozidla Ječmínek, o.p.s.“ do vyhlášeného programu Fondu Vysočiny: „Investujeme v sociálních službách 2024“. Po vyhodnocení podaných projektů jsme byli vyrozuměni, že jsme úspěšní.

Dne 27. 9. 2024 jsme podepsali Smlouvu o poskytnutí dotace.

Dotační výzva umožňuje nákup nového nebo ojetého automobilu, s min. spoluúčastí žadatele 30% pořizovací ceny, s maximální výší dotačního příspěvku v hodnotě 300 000,- Kč.

Průzkumem trhu a následně konzultací s vybraným dodavatelem, regionálním prodejcem Auto ..., s.r.o., Žďár nad Sázavou, jsme dospěli k rozhodnutí pořídit nový vůz Škoda Scala Selection 1,0 TSi v pořizovací hodnotě 503 168,35 Kč. V této kategorii si roční nebo ojeté vozy drží vysokou cenu, a proto je výhodnější investovat do koupi nového vozu.

### **Spolufinancováno z Fondu Vysočiny FV02926.0012**

Dne 18. 10. 2024 jsme z daru, uhradili zálohovou fakturu ve výši 84 680,- Kč. Dne 21. 1. 2025 jsme doplatili zbývající část pořizovací ceny vozidla. Následně jsme vůz přebrali a začali užívat.



Dle pravidel dotační výzvy jsme následně vypracovali závěrečnou zprávu, doložili publicitu dle čl. 10 uzavřené smlouvy a zaslali na Kraj Vysočina.

Obrovský dík za možnost pořízení vozidla tak samozřejmě vyslovujeme Kraji Vysočina a všem jejich milým pracovním a pracovníkům, kteří tento projekt administrují a kontrolují.

### **Sbírka potravin**

Jako tradičně jsme rádi využili možnosti účasti na Potravinové sbírce.

13. 4. 2024 proběhla v OD Penny Market, ŽnS. Výtěžek představoval 688 kg pomoci, velké poděkování 10 dobrovolníkům a především dárcům.

23. 11. 2024 jsme využili možnosti být současně na dvou místech. Byla to pro nás novinka a také organizační výzva. Díky velké obětavosti a vstřícnosti dobrovolnického páru, který svoji účast doplnil i vozidlem s přívěsem a celkem 21 dobrovolníkům byl výsledek nad očekávání.

Velkorysost všech dárců, činila v materiální pomoci 865,5 kg z ODS Penny Market, Žns a 776,2 kg z OD Lídl MNM, **TEDY CELKEM 1 641,7 KG** potravin, drogistického zboží a hygienických potřeb.

## **Akce, setkání**

### **Den Žďáru s neziskovými organizacemi**

Ječmínek byl zařazen do sekce Středověk. Lukostřelba, 2 palebné pozice s luky, šípy a terči. Na stanovištích se tematicky zhotovovala výstroj a výzbroj. Období středověk – pro chlapce motiv rytíře, na stanovišti Ječmínku se vyráběly svatováclavské přílby, pro děvčata pak zlaté korunky.

Materiál, na doporučení a předjednání pí. Janou Pospíchalovou nám poskytla fy. Vylan s.r.o., pí. Mirka Kalců, sponzorsky, materiál Vylan, s potiskem. Z produktového programu „Pěnové hračky“.



### **Flér trh**

Místem setkání, prezentace řemeslné zručnosti, nápaditosti a také místem pro představení služeb pro potřebné, a hlavně místem milých lidských setkání je rozhodně Fler trh. Konal se tradičně v Domě kultury Žn/S v termínech 18. 5. 2024. Adventní pak 30. 11. 2024. Obou termínů jsme se rádi zúčastnili.

### **Naturamedicin SE**

Poradce lidového léčitelství p. Bohuslav Větrovský nás navštívil dne 17. 5. 2024. Setkání pro klienty a personál Ječmínku zprostředkovala kolegyně M. Zachová. Velmi nás potěšila ochota věnovat se nám v té jedné z nejdůležitějších potřeb člověka – zdraví. Recepty tradiční medicíny, formát lidového léčitele, medikamenty a osobní konzultace zdravotních obtíží. Vše sponzorsky, úžasné nasazení a vypětí. Spolupráce bude dále pokračovat a na místě je vřelé poděkování.

## **Ostatní**

V roce 2024 se nám podařilo dokončit záměr na up grade projekce pro vzdělávání, školení a volnočasové aktivity klientů a dětí na společenské místnosti AD. Pomohl nám k tomu dá se říct již tradiční model spolupráce. Zakoupili jsme, v akci, sound systém, štědrý dárcé nám věnoval TV přijímač, obrazovka s širokou uhlopříčkou. Tam kde končily síly a znalosti p. J. Jandy a moje, nastoupila erudovanost p. Stárka z fy. Oubrecht. Dokovací stanice, připojení k internetu a dílo může sloužit.

Po celý rok jsme se aktivně účastnili aktivit měst a obcí spojené s tvorbou či aktualizací komunitního plánování, seminářů, setkávání odborných skupin věnujícím se osobám v nepříznivé sociální situaci, osobám v krizi a ohrožené sociálním vyloučením, tématům sociálního bydlení, řešení dluhové problematiky a insolvenčí... Velké uznání patří všem, kdo setkání organizují, Bystřice nad Pernštejnem, Nové Město na Moravě, Velké Meziříčí, Žďár nad Sázavou. Vážíme si také spolupráce s ASZ působící ve Žďáru nad Sázavou.

Vybavení pokojů AD, společné prostory, zázemí je třeba neustále udržovat, opravovat případně obnovovat. Kromě nákupu nového nábytku a vybavení se nám daří doplňovat a obnovovat spotřební zařízení ze štědrých darů z široké veřejnosti. Jsme tím pádem schopni také reagovat na potřeby klientů TP i AD. Velké poděkování fcb profilu **ZRCity Votoč Věci**. Úžasná vstřícnost, pohotové reakce na potřeby.

V této souvislosti velmi oceňujeme spolupráci, dnes již víceletou, s BMK servis s.r.o., pí. Šárkou Patlokovou. Zastupuje program Ewin, jsem zpět, elektrospotřebiče, s drobnou vadou nebo po opravě mohou nadále sloužit, zdarma, potřebným. Je to velmi účinná pomoc.

Každý rok mě dojíká a povzbuzuje pomoc veřejnosti. Dětské postýlky, drobná elektronika, oblečení a hračky pro děti i matky či otce, kočárky, kola, odrážedla, hygienické potřeby, cukroví, pohádky pro děti .... Děkuji, že jste a máte srdce na správném místě.



Na úplný závěr chtěl bych poděkovat zakladatelům, zaměstnancům, zástupcům Krajského úřadu Kraje Vysočina, zástupcům měst Žďár nad Sázavou, Velké Meziříčí, Nové město na Moravě, Bystřice nad Pernštejnem, sponzorům i všem dobrým lidem, kteří nám poskytli jakoukoliv pomoc v roce 2024.

***Ing. Jaromír Kalina***  
**- ředitel, statutární zástupce -**

# ZÁKLADNÍ ÚDAJE

## Správní rada od 1.1.2020

Počet členů: 3

Zapsáno do OR 12. února 2020

David Chlupáček

Martin Kukla – vymazáno z OR 1.3.2023

Miroslava Machková – vymazáno z OR 5.8.2021

Karel Nyerges – zapsáno do OR 5.8.2021

Ctirad Hrubý – zapsáno do OR 1.3.2023

## Dozorčí rada od 1.1.2020

Počet členů: 3

Zapsáno do OR 12. února 2020

Jana Nohejlová

Dagmar Šišková

Petra Štohanzlová

## Ředitel, statutární zástupce:

Ing. Jaromír Kalina

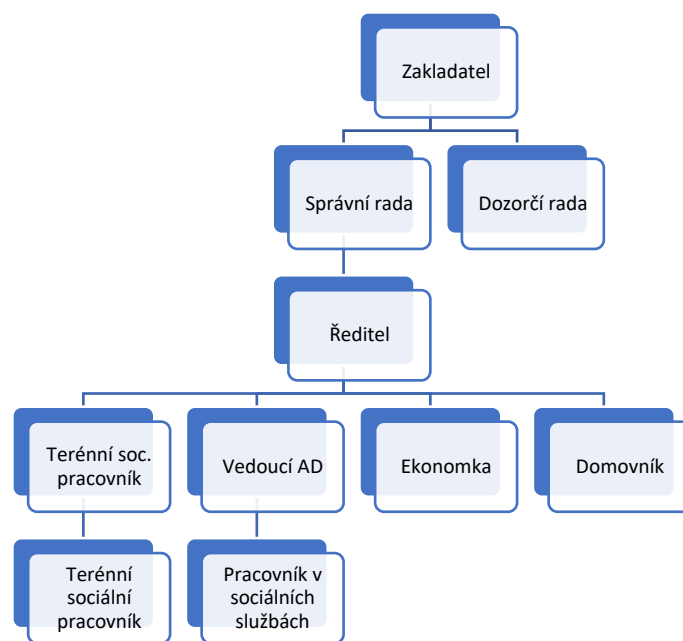
Občanské sdružení Ječmínek založili pracovníci oddělení prevence a oddělení péče o děti úřadu ve Žďáře nad Sázavou v roce 2001. Občanské sdružení Ječmínek mělo zaregistrováno na Krajském úřadě Kraje Vysočina dvě sociální služby – Azylový dům a Terénní práci

Dne 30.9.2013 valná hromada Občanského sdružení Ječmínek rozhodla o změně právní formy občanského sdružení na obecně prospěšnou společnost. Změna právní formy nastala dne 1.10.2013.

V říjnu roku 2019 původní zakladatelé. Obecně prospěšné společnosti Ječmínek, převedli svoje práva a povinnosti zakladatele na Evangelickou církev

metodistickou, IČ: 004 45 240, Ječná 545/19, Nové Město, 120 00 Praha 2.

## Organizační struktura





# AZYLOVÝ DŮM – PERSONÁLNÍ OBSAZENÍ

Ing. Jaromír Kalina  
Ředitel organizace



Romana Pertlová, DiS.  
Ekonomka



Michaela Ondráčková, DiS.  
Sociální pracovník



## Pracovníci v sociálních službách

Marie Zachová



Ivana Bradáčová



Lenka Fialová



Jana Zachová



Marcela Wirthová

## Další pracovníci:

Supervisor: PhDr. Zdeněk Kulhánek

Údržbář: Jiří Janda

# AZYLOVÝ DŮM

## Poslání:

Posláním Domova pro matky (otce) s dětmi je poskytnout přechodné ubytování (nejdéle na jeden rok) a pomoc těhotným ženám nebo rodičům s nezletilými dětmi, kteří se ocitli v nepříznivé životní situaci spojené se ztrátou bydlení a nedokážou ji řešit vlastními silami. Individuálním přístupem a prostřednictvím individuálního plánování jim pomáháme překonat tuto životní situaci, aby se mohli co nejdříve začlenit zpět do přirozeného prostředí.

## Cíle poskytované služby:

- získat samostatné bydlení;
- získat příjem ze zaměstnání, ze sociálního systému;
- rozvoj schopností hospodařit s finančními prostředky;
- rozvoj dovedností při výchově a péči o děti;
- rozvoj dovedností při péči o domácnost;
- rozvoj mezilidských vztahů, budování sociálních vazeb v přirozeném prostředí.

## Zásady poskytované sociální služby:

- respekt základních lidských práv uživatele;
- zachování soukromí a důstojnosti uživatele;
- podpora uživatele k vědomí zodpovědnosti sám za sebe;
- pomoc všem uživatelům bez jakékoliv formy diskriminace;
- podpora uživatele v aktivním hledání a využívání vlastních zdrojů, v hledání řešení, které mu umožní návrat do přirozeného prostředí;
- individuální přístup ke každému uživateli



## Okruh osob, kterým je sociální služba poskytována:

- osoby bez přístřeší
- osoby v krizi
- rodiny s dítětem/děťmi (osamělý zletilý rodič s dítětem do 18 let)

Služba je přednostně poskytována osobám s trvalým bydlištěm v okrese Žďár nad Sázavou, při nenaplněné kapacitě i odjinud.

## Osoby, které nespádají do okruhu osob:

- osoby, které nejsou schopny samostatně pečovat o dítě a o svoji osobu z důvodu závažného psychiatrického či jiného onemocnění, které by vyžadovalo hospitalizaci;
- osoby, které nejsou soběstačné v základní sebeobsluze z důvodu mentálního nebo tělesného postižení (nutná pomoc jiné fyzické osoby)



## Financování:

Domov pro matky (otce) s dětmi je financován od 1.1.2022 do 30.6.2022 byl financován z prostředků Kraje Vysočina a MPSV ČR. Od 1.7.2022 je financován z projektu „Podpora vybraných sociálních služeb na území kraje Vysočina, individuální projekt VII“.

## Sociální služba Azylový dům v roce 2024:

Domov pro matky (otce) s dětmi poskytuje své služby ve Žďáře nad Sázavou již od roku 2002. V roce 2023 se na Domov obrátilo 51 zájemců o poskytnutí této sociální služby, někteří z nich opakovaně. Celkem v tomto roce bylo v Domově ubytováno 75 osob, z toho 24 dospělých a 51 dětí. Služba byla poskytována jak matkám, tak i otcům s dětmi. Z celkového počtu dospělých se jednalo konkrétně o 3 muže.

Mezi nejčastější důvody žádostí o poskytnutí sociální služby patřily, jako v předešlém roce, zejména nevyhovující stávající bydlení, s ohledem na potřeby nezletilých dětí, ztráta samostatného bydlení, finanční nedostupnost získání podnájmu bytů, či konfliktní rodinné vztahy. Sociální pracovníce Domova spolu se všemi pracovníci v sociálních službách vedly každého uživatele služby k samostatnosti a odpovědnému jednání a podporovaly jej v naplňování cílů stanovených v individuálních plánech. V souvislosti s pověřením organizace Ječmínek, o.p.s. k výkonu sociálně – právní ochrany dětí byl primární důraz vždy kladen na zajištění potřeb dětí. V průběhu poskytování sociální služby tak byli uživatelé posilováni zejména ve svých rodičovských kompetencích a povinnostech.

Spolupráce se soc. odbory (OSPOD) probíhala u 14 uživatelů. Stejně tak byla uživateli služby využívána pomoc pracovníků Domova při řešení otázek zaměstnanosti. Další společnou oblast pro většinu ubytovaných osob představovala jejich dluhová problematika. Pomoc pracovníků AD pak spočívala

zejména ve spolupráci s uživateli služby vedoucí k nabytí jejich schopnosti rovnoměrného hospodaření s finančními prostředky a také s plněním svých případných závazků.

Zcela zásadní potřebou všech uživatelů služby bylo získání samostatného bydlení. Uživatelé služby měli i v roce 2024 možnost získat ubytování v rámci nabídky tzv. následného bydlení ve třech samostatných bytových jednotkách, které na ul. Brněnská 2228/10 ve Žďáře nad Sázavou rovněž provozuje organizace Ječmínek, o.p.s. V průběhu roku zde bylo postupně ubytováno celkem 5 rodin s dětmi.

Ostatní uživatelé z azylového domu odcházeli nejčastěji do jiných AD, ubytoven nebo se vraceli ke svým rodinám. Nemalému počtu se podařilo sehnat nájemní bydlení a zůstat ve Žďáře nad Sázavou.

Nedílnou součástí poskytované sociální služby byly také fakultativní činnosti pro uživatele služby a jejich děti. V průběhu prosince 2024 došlo k navázání spolupráce se strukturálním ředitelem Michalem Vítámvásem z ZFP GROUP, který zprostředkoval vánoční dárky pro děti. Také jsme se již tradičně zapojili do projektu „Krabice od bot“, díky kterému jsme také získali vánoční dárky pro děti.



# CO SE U NÁS DĚLO V ROCE 2024

## Únor:

- Charitativní ples, karneval, výstava Divy fyziky



## Duben:

- Potravinová sbírka

## Květen:

- Pálení čarodějnic, procházka městem v historických kostýmech

## Červen:

- Den Žďáru



## Červenec:

- Muzeum nové generace

## Srpen:

- Přednáška od MP, návštěva modelového království



## Září:

- Grilování na zahradě

## Prosinec:

- Mikulášská nadílka, Vánoce, Flér trh



# STATISTICKÉ ÚDAJE – AZYLOVÝ DŮM

Vyhodnocení krátkodobých individuálních plánů za rok 2024				
Typ krátkodobého cíle	Počet stanovených cílů	Cíl splněn	Cíl nesplněn	
Zajištění pediatra/praktického lékaře	11	11	0	
Přijetí do ŽŠ/MŠ	32	32	0	
Žádosti o dávky HN, SSP	24	24	0	
Vyhodnocení dlouhodobých individuálních plánů				
Typ dlouhodobého cíle	Počet stanovených cílů	Cíl splněn	Cíl nesplněn	Cíl stále aktivní
Získat samostatné bydlení	24	11	9	4
Získat příjem ze zaměstnání	12	4	7	1
Rozvoj finanční gramotnosti	15	10	0	5

Trvalé bydliště uživatelů služby				
Bydliště	matky	otcové	děti	celkem
Žďár nad Sázavou	2	0	4	6
Bystřice n/P	1	0	1	2
Nové Město n/M	1	0	4	5
Ostatní z Kraje Vysočina	10	0	21	31
Mimo Kraj Vysočina	7	3	21	31
<b>Celkem</b>	<b>21</b>	<b>3</b>	<b>51</b>	<b>75</b>

## Uživatelé služby za rok 2024

Celkový počet ubytovaných osob	75
Celkový počet dospělých	24
z toho matek	21
z toho otců	3
Celkový počet dětí	51

# TERÉNNÍ PRÁCE – PERSONÁLNÍ OBSAZENÍ

Ing. Jaromír Kalina  
Ředitel organizace



Romana Pertlová, DiS.  
Ekonomka



Mgr. Nela Šupková  
Vedoucí terénní sociální pracovník



Ludmila Jurmanová, DiS.  
Terénní sociální pracovník



Edita Kršková, DiS.  
Terénní sociální pracovník



## Supervizor:

PhDr. Zdeněk Kulhánek

## Poslání:

Posláním Terénní práce je poskytovat služby uživatelům v jejich přirozeném prostředí. Prostřednictvím prováděného základního poradenství a dalších služeb se snažíme podpořit uživatele ke zvládnutí jejich nepříznivých životních situací. Služba je poskytována podle individuálních potřeb uživatelů, aktivně je vede a respektuje základní lidská práva a jejich nároky vyplývající z dalších obecně závazných norem.

## Cíle poskytované služby:

**Cílem poskytované sociální služby je podpořit uživatele v:**

- udržení samostatného bydlení,
- získání příjmu ze zaměstnání, případně sociálního systému,
- rozvoj schopností hospodařit s finančními prostředky,
- rozvoj dovedností při výchově a péči o děti,
- rozvoj dovedností při péči o domácnost,
- rozvoj mezilidských vztahů, budování sociálních vazeb v přirozeném prostředí

## Zásady poskytované sociální služby:

- respekt základních lidských práv uživatele,
- zachování soukromí a důstojnosti uživatele,
- podpora uživatele k vědomí zodpovědnosti sám za sebe,
- pomoc všem uživatelům bez jakékoli formy diskriminace,
- podpora uživatele v aktivním hledání a využívání vlastních zdrojů,
- individuální přístup ke každému uživateli



## Okruh osob, kterým je poskytována terénní práce:

- rodiče s dětmi v nepříznivé sociální situaci,
- osoby ohrožené sociálním vyloučením, u kterých dochází ke kumulaci problémů (dluhy, chudoba, nezaměstnanost, ztráta bydlení) od 16 do 70 let s místem pobytu na území okresu Žďár nad Sázavou

## Sociální služba Terénní práce v roce 2024

V roce 2024 byla služba Terénní práce poskytována třemi terénními sociálními pracovníky (2,05 později 2,4 úvazku) a vedoucí terénní práce (0,6 úvazku) na území celého okresu Žďár nad Sázavou. Služba byla poskytována **50 uživatelům (40 ženám a 10 mužům)**. Spolupráce s uživateli (ve většině případů rodiny s dětmi) probíhala dle jejich individuálních potřeb. Týkala se nejčastěji těchto oblastí: bydlení, zaměstnání, rozvoje rodičovských kompetencí, zprostředkování kontaktu s institucemi a dalšími odborníky, řešení dluhů a finanční situace. Terénní sociální pracovníci mnohdy doprovázejí uživatele na úřady, pomáhají jim s porozuměním úřední korespondence, hledáním a posléze udržením zaměstnání, vyjednávají možnost splátkových kalendářů a pomáhají v orientaci ve finančních závazcích. Dále je možností uživatelům zprostředkovat potravinovou a materiální pomoc či doučování pro děti v rámci výkonu dobrovolnické činnosti.



Terénní sociální pracovníci při řešení nepříznivé situace klienta spolupracují zejména s úřady práce, sociálními odbory, OSSZ, insolvenčním správcem, nadacemi, občanskou a dluhovou poradnou, dalšími neziskovými organizacemi a zdravotnickými zařízeními.

Terénní sociální pracovník spolupracoval také s podnájemci tří bytů následného bydlení, které na Brněnské ulici provozuje Ječmínek, o.p.s. Zde získají bývalí uživatelé služby Azylový dům více času na hledání bydlení a také možnost bydlet s partnerem jako úplná rodina. V průběhu roku 2024 se zde vystřídalo 9 ubytovaných dospělých osob a 12 dětí.

V rámci výkonu terénní služby poskytli sociální pracovníci přímou práci uživatelům rozsahu **1 201,86 hodin** a na cestách za uživateli strávili **416,05 hodin**.



### Zpětná vazba od našich klientů

*„Jsem velice spokojená.“*

*„Chtěla bych poděkovat své terénní pracovníci za to, jak nám pomáhá, děkuji.“*

*„Na pracovníci se vždy moc těším, jsem s ní spokojená.“*

*„Děkuji za ochotu při řešení problémů.“*

*„Chtěla bych poděkovat za jejich ochotu, přístup, porozumění, trpělivost...“*



# STATISTICKÉ ÚDAJE – TERÉNNÍ PRÁCE

Seznam uživatelů sociální služby terénní práce dle místa pobytu uživatelů v roce 2024			
Bydliště	Počet uživatelů	Intervence	Kontakty
Žďár nad Sázavou*	10	237	602
Region Žďársko	1	0	12
Bystřice nad Pernštejnem	6	107	267
Region Bystřicko	4	98	294
Velké Meziříčí	8	185	351
Region Velkomeziříčsko	6	86	115
Nové Město na Moravě*	12	178	611
Region Novoměstsko*	4	166	383
<b>Celkem</b>	<b>50</b>	<b>1057</b>	<b>2635</b>

Vysvětlivky: intervence – jednání s uživatelem, které trvá nad 15 minut

kontakt – jednání s uživatelem, které trvá do 15 minut

\*Klient se změnou bydliště (Nové Město na Moravě – Žďár nad Sázavou)

**Tabulka je zpracována podle skutečného bydliště uživatelů. Sociální služba terénní práce je uživatelům poskytována v místě jejich aktuálního pobytu – na území okresu Žďár nad Sázavou.**

# ÚČETNÍ ÚDAJE

Výsledek k 31.12.2024)

## Azylový dům

<b>Výdaje celkem</b>	<b>5 446 488,85 Kč</b>
<b>Příjmy celkem</b>	<b>5 636 817 Kč</b>
<b>Zdroje financování</b>	
MPSV	719 000,- Kč
Kraj Vysočina	179 000,- Kč
Kraj Vysočina – Individuální projekt VII	3 895 560,- Kč
Ječmínek, o. p. s.	843 257,- Kč

## Terénní práce

<b>Výdaje celkem</b>	<b>2 322 680,54 Kč</b>
<b>Příjmy celkem</b>	<b>2 161 760,- Kč</b>
<b>Zdroje financování</b>	
MPSV	1 909 000,- Kč
Kraj Vysočina	44 000,- Kč
Město Žďár nad Sázavou	120 000,- Kč
Město Velké Meziříčí	35 000,- Kč
Město Bystřice nad Pernštejnem	30 000,- Kč
Město Nové Město na Moravě	8 000,- Kč
Ječmínek, o.p.s.	15 760,- Kč

## Následné bydlení

Výdaje celkem	250 573,22 Kč
Příjmy celkem	389 124,87 Kč

## Ostatní

Výdaje celkem	104 680,- Kč
---------------	--------------

## Dary

99 680,- Kč

## VČ

Město Nové Město na Moravě	5 000,- Kč
----------------------------	------------

# ROZVAHA

Rozvaha podle Přílohy č. 1  
vyhlášky č. 504/2002 Sb.

**ROZVAHA**  
**v plném rozsahu**  
**ke dni 31.12.2024**  
(v celých tisících Kč)

Název, sídlo a právní forma účetní  
jednotky  
Ječmínek, o.p.s.  
Jiřího z Poděbrad 402/15  
Žďár nad Sázavou 1  
591 01

Účetní jednotka doručí:  
1 x příslušnému fin. orgánu

IČO
26538377

Označení	AKTIVA	číslo řádku	Stav k prvnímu dni účetního období	Stav k posled. dni účetního období	
a	b	c	1	2	
<b>A.</b>	<b>Dlouhodobý majetek celkem</b>	<b>Součet A.I. až A.IV.</b>	<b>1</b>	<b>375</b>	<b>355</b>
A. I.	Dlouhodobý nehmotný majetek celkem	Součet A.I.1. až A.I.7.	9		
A. I. 1.	Nehmotné výsledky výzkumu a vývoje	(012)	2		
A. I. 2.	Software	(013)	3		
A. I. 3.	Ocenitelná práva	(014)	4		
A. I. 4.	Drobný dlouhodobý nehmotný majetek	(018)	5		
A. I. 5.	Ostatní dlouhodobý nehmotný majetek	(019)	6		
A. I. 6.	Nedokončený dlouhodobý nehmotný majetek	(041)	7		
A. I. 7.	Poskytnuté zálohy na dlouhodobý nehmotný majetek	(051)	8		
A. II.	Dlouhodobý hmotný majetek celkem	Součet A.II.1. až A.II.10.	20	837	837
A. II. 1.	Pozemky	(031)	10		
A. II. 2.	Umělecká díla, předměty a sbírky	(032)	11		
A. II. 3.	Stavby	(021)	12	606	606
A. II. 4.	Hmotné movité věci a jejich soubory	(022)	13	231	231
A. II. 5.	Pěstitelské celky trvalých porostů	(025)	14		
A. II. 6.	Dospělá zvířata a jejich skupiny	(026)	15		
A. II. 7.	Drobný dlouhodobý hmotný majetek	(028)	16		
A. II. 8.	Ostatní dlouhodobý hmotný majetek	(029)	17		
A. II. 9.	Nedokončený dlouhodobý hmotný majetek	(042)	18		
A. II. 10.	Poskytnuté zálohy na dlouhodobý hmotný majetek	(052)	19		
A. III.	Dlouhodobý finanční majetek celkem	Součet A.III.1. až A.III.6.	28		
A. III. 1.	Podíly – ovládaná nebo ovládající osoba	(061)	21		
A. III. 2.	Podíly – podstatný vliv	(062)	22		
A. III. 3.	Dluhové cenné papíry držené do splatnosti	(063)	23		
A. III. 4.	Zápůjčky organizačním složkám	(066)	24		
A. III. 5.	Ostatní dlouhodobé zápůjčky	(067)	25		
A. III. 6.	Ostatní dlouhodobý finanční majetek	(069)	26		
A. IV.	Oprávky k dlouhodobému majetku celkem	Součet A.IV.1. až A.IV.11.	40	-462	-482
A. IV. 1.	Oprávky k nehmotným výsledkům výzkumu a vývoje	(072)	29		
A. IV. 2.	Oprávky k softwaru	(073)	30		
A. IV. 3.	Oprávky k ocenitelným právům	(074)	31		
A. IV. 4.	Oprávky k drobnému dlouhodobému nehmotnému majetku	(078)	32		
A. IV. 5.	Oprávky k ostatnímu dlouhodobému nehmotnému majetku	(079)	33		
A. IV. 6.	Oprávky ke stavbám	(081)	34	-231	-251
A. IV. 7.	Oprávky k samostatným hmotným movitým věcem a souborům hmotných movitých věcí	(082)	35	-231	-231
A. IV. 8.	Oprávky k pěstitelským celkům trvalých porostů	(085)	36		
A. IV. 9.	Oprávky k základnímu stádu a tažným zvířatům	(086)	37		
A. IV. 10.	Oprávky k drobnému dlouhodobému hmotnému majetku	(088)	38		
A. IV. 11.	Oprávky k ostatnímu dlouhodobému hmotnému majetku	(089)	39		



# ROZVAHA

Označení	AKTIVA	číslo řádku	Stav k prvnímu dni účetního období	Stav k posled. dni účetního období	
a	b	c	1	2	
<b>B.</b>	<b>Krátkodobý majetek celkem</b>	<b>Součet B.I. až B.IV.</b>	<b>41</b>	<b>3 252</b>	<b>3 549</b>
B. I.	Zásoby celkem	Součet B.I.1. až B.I.9.	51		
B. I. 1.	Materiál na skladě	(112)	42		
B. I. 2.	Materiál na cestě	(119)	43		
B. I. 3.	Nedokončená výroba	(121)	44		
B. I. 4.	Polotovary vlastní výroby	(122)	45		
B. I. 5.	Výrobky	(123)	46		
B. I. 6.	Mladá a ostatní zvířata a jejich skupiny	(124)	47		
B. I. 7.	Zboží na skladě a v prodejnách	(132)	48		
B. I. 8.	Zboží na cestě	(139)	49		
B. I. 9.	Poskytnuté zálohy na zásoby	(314)	50		
B. II.	Pohledávky celkem	Součet B.II.1. až B.II.19.	71	80	116
B. II. 1.	Odběratelé	(311)	52	34	31
B. II. 2.	Směnky k inkasu	(312)	53		
B. II. 3.	Pohledávky za eskontované cenné papíry	(313)	54		
B. II. 4.	Poskytnuté provozní zálohy	(314)	55	13	85
B. II. 5.	Ostatní pohledávky	(315)	56	33	
B. II. 6.	Pohledávky za zaměstnanci	(335)	57		
B. II. 7.	Pohl. za institucemi soc. zabezpečení a veřejného zdrav. pojištění	(336)	58		
B. II. 8.	Daň z příjmů	(341)	59		
B. II. 9.	Ostatní přímé daně	(342)	60		
B. II. 10.	Daň z přidané hodnoty	(343)	61		
B. II. 11.	Ostatní daně a poplatky	(345)	62		
B. II. 12.	Nároky na dotace a ostatní zúčtování se státním rozpočtem	(346)	63		
B. II. 13.	Nároky na dotace a ost. zúčt. s rozp. orgánů územ. samospr. celků	(348)	64		
B. II. 14.	Pohledávky za společníky sdruženými ve společnosti	(358)	65		
B. II. 15.	Pohledávky z pevných termínových operací a opcí	(373)	66		
B. II. 16.	Pohledávky z vydaných dluhopisů	(375)	67		
B. II. 17.	Jiné pohledávky	(378)	68		
B. II. 18.	Dohadné účty aktivní	(388)	69		
B. II. 19.	Opravná položka k pohledávkám	(391)	70		
B. III.	Krátkodobý finanční majetek celkem	Součet B.III.1. až B.III.7.	80	3 161	3 409
B. III. 1.	Peněžní prostředky v pokladně	(211)	72	19	18
B. III. 2.	Ceniny	(213)	73		
B. III. 3.	Peněžní prostředky na účtech	(221)	74	3 142	3 391
B. III. 4.	Majetkové cenné papíry k obchodování	(251)	75		
B. III. 5.	Dluhové cenné papíry k obchodování	(253)	76		
B. III. 6.	Ostatní cenné papíry	(256)	77		
B. III. 7.	Peníze na cestě	(261)	79		
B. IV.	Jiná aktiva celkem	Součet B.IV.1. až B.IV.2.	84	11	24
B. IV. 1.	Náklady příštích období	(381)	81	11	24
B. IV. 2.	Příjmy příštích období	(385)	82		
	<b>Aktiva celkem</b>	<b>Součet A. až B.</b>	<b>85</b>	<b>3 627</b>	<b>3 904</b>




# ROZVAHA

Označení	PASIVA	číslo řádku	Stav k prvnímu dni účetního období	Stav k posled. dni účetního období	
a	b	c	3	4	
<b>A.</b>	<b>Vlastní zdroje celkem</b>	<b>Součet A.I. až A.II.</b>	86	1 772	1 982
A. I.	Jmění celkem	Součet A.I.1. až A.I.3.	90	1 516	1 800
A. I. 1.	Vlastní jmění	(901)	87		85
A. I. 2.	Fondy	(911)	88	1 516	1 715
A. I. 3.	Oceňovací rozdíly z přecenění finančního majetku a závazků	(921)	89		
A. II.	Výsledek hospodaření celkem	Součet A.II.1 až A.II.3.	94	256	182
A. II. 1.	Účet výsledku hospodaření	(963)	91	x	182
A. II. 2.	Výsledek hospodaření ve schvalovacím řízení	(931)	92	256	x
A. II. 3.	Nerozdělený zisk, neuhrazená ztráta minulých let	(932)	93		
<b>B.</b>	<b>Cizí zdroje celkem</b>	<b>Součet B.I. až B.IV.</b>	95	1 855	1 922
B. I.	Rezervy celkem	Hodnota B.I.1.	97		
B. I. 1.	Rezervy	(941)	96		
B. II.	Dlouhodobé závazky celkem	Součet B.II.1. až B.II.7.	105		
B. II. 1.	Dlouhodobé úvěry	(951)	98		
B. II. 2.	Vydané dluhopisy	(953)	99		
B. II. 3.	Závazky z pronájmu	(954)	100		
B. II. 4.	Přijaté dlouhodobé zálohy	(955)	101		
B. II. 5.	Dlouhodobé směnky k úhradě	(958)	102		
B. II. 6.	Dohadné účty pasivní	(389)	103		
B. II. 7.	Ostatní dlouhodobé závazky	(959)	104		
B. III.	Krátkodobé závazky celkem	Součet B.III.1. až B.III.23.	129	1 793	1 922
B. III. 1.	Dodavatelé	(321)	106	28	140
B. III. 2.	Směnky k úhradě	(322)	107		
B. III. 3.	Přijaté zálohy	(324)	108	974	993
B. III. 4.	Ostatní závazky	(325)	109	31	
B. III. 5.	Zaměstnanci	(331)	110	447	465
B. III. 6.	Ostatní závazky vůči zaměstnancům	(333)	111		
B. III. 7.	Závazky k institucím soc. zabezpečení a veřejného zdrav. pojištění	(336)	112	232	260
B. III. 8.	Daň z příjmů	(341)	113	10	
B. III. 9.	Ostatní přímé daně	(342)	114	47	58
B. III. 10.	Daň z přidané hodnoty	(343)	115		
B. III. 11.	Ostatní daně a poplatky	(345)	116		
B. III. 12.	Závazky ve vztahu k státnímu rozpočtu	(346)	117		
B. III. 13.	Závazky ve vztahu k rozpočtu orgánů územ. samospr. celků	(348)	118		
B. III. 14.	Závazky z upsaných nesplacených cenných papírů a podílů	(367)	119		
B. III. 15.	Závazky ke společníkům sdruženým ve společnosti	(368)	120		
B. III. 16.	Závazky z pevných termínových operací a opcí	(373)	121		
B. III. 17.	Jiné závazky	(379)	122		
B. III. 18.	Krátkodobé úvěry	(231)	123		
B. III. 19.	Eskontní úvěry	(232)	124		
B. III. 20.	Vydané krátkodobé dluhopisy	(241)	125		
B. III. 21.	Vlastní dluhopisy	(255)	126		
B. III. 22.	Dohadné účty pasivní	(389)	127	24	6
B. III. 23.	Ostatní krátkodobé finanční výpomoci	(249)	128		



Označení	PASIVA	číslo řádku	Stav k prvnímu dni účetního období	Stav k posled. dni účetního období
a	b	c	3	4
B. IV.	Jiná pasiva celkem <span style="float: right;">Součet B.IV.1. až B.IV.2.</span>	133	62	
B. IV. 1.	Výdaje příštích období (383)	130		
B. IV. 2.	Výnosy příštích období (384)	131	62	
	<b>Pasiva celkem</b> <span style="float: right;"><b>Součet A. až B.</b></span>	134	3 627	3 904

**Ječmínek, o.p.s.**  
 Jiřího z Poděbrad 402/15  
 591 01 Zolč nad Sázavou  
 IČ: 26538377

Sestaveno dne: 19.06.2025		Podpisový záznam statutárního orgánu účetní jednotky nebo podpisový vzor fyzické osoby, která je účetní jednotkou	
Právní forma účetní jednotky obecně prospěšná společnost	Předmět podnikání azylový dům		
		Pozn.:	

# VÝKAZ ZISKU A ZTRÁTY

Výkaz zisku a ztráty  
podle Přílohy č. 2  
vyhlášky č. 504/2002 Sb.

## VÝKAZ ZISKU A ZTRÁTY v plném rozsahu

ke dni **31.12.2024**  
(v celých tisících Kč)

Název, sídlo a právní forma účetní  
jednotky

Ječmínek, o.p.s.  
Jiřího z Poděbrad 402/15  
Žďár nad Sázavou 1  
591 01

Účetní jednotka doručí:  
1 x příslušnému finančnímu orgánu

IČO

26538377

Označení	TEXT	Číslo řádku	Činnosti		
			Hlavní 5	Hospodářská 6	Celkem 7
<b>A.</b>	<b>Náklady</b>	1			
<b>A. I.</b>	<b>Spotřebované nákupy a nakupované služby</b> Součet A.I.1. až A.I.6.	2	1 104		1 104
A. I. 1.	Spotřeba materiálu, energie a ostatních neskladovaných dodávek	3	734		734
A. I. 2.	Prodané zboží	4			
A. I. 3.	Opravy a udržování	5	9		9
A. I. 4.	Náklady na cestovné	6	38		38
A. I. 5.	Náklady na reprezentaci	7			
A. I. 6.	Ostatní služby	8	323		323
<b>A. II.</b>	<b>Změny stavu zásob vlastní činnosti a aktivace</b> Součet A.II.7. až A.II.9.	9			
A. II. 7.	Změna stavu zásob vlastní činnosti	10			
A. II. 8.	Aktivace materiálu, zboží a vnitroorganizačních služeb	11			
A. II. 9.	Aktivace dlouhodobého majetku	12			
<b>A. III.</b>	<b>Osobní náklady</b> Součet A.III.10. až A.III.14.	13	6 702		6 702
A. III. 10.	Mzdové náklady	14	4 952		4 952
A. III. 11.	Zákonné sociální pojištění	15	1 616		1 616
A. III. 12.	Ostatní sociální pojištění	16			
A. III. 13.	Zákonné sociální náklady	17	88		88
A. III. 14.	Ostatní sociální náklady	18	46		46
<b>A. IV.</b>	<b>Daně a poplatky</b> Hodnota A.IV.15.	19			
A. IV. 15.	Daně a poplatky	20			
<b>A. V.</b>	<b>Ostatní náklady</b> Součet A.V.16. až A.V.22.	21	258		258
A. V. 16.	Smluvní pokuty, úroky z prodlení, ostatní pokuty a penále	22			
A. V. 17.	Odpis nedobytné pohledávky	23	36		36
A. V. 18.	Nákladové úroky	24			
A. V. 19.	Kurové ztráty	25			
A. V. 20.	Dary	26			
A. V. 21.	Manka a škody	27			
A. V. 22.	Jiné ostatní náklady	28	222		222
<b>A. VI.</b>	<b>Odpisy, prodaný majetek, tvorba a použití rezerv a opravných položek</b> Součet A.VI.23. až A.VI.27.	29	20		20
A. VI. 23.	Odpisy dlouhodobého majetku	30	20		20
A. VI. 24.	Prodaný dlouhodobý majetek	31			
A. VI. 25.	Prodané cenné papíry a podíly	32			
A. VI. 26.	Prodaný materiál	33			
A. VI. 27.	Tvorba a použití rezerv a opravných položek	34			
<b>A. VII.</b>	<b>Poskytnuté příspěvky</b> Hodnota A.VII.28.	35	4		4
A. VII. 28.	Poskytnuté členské příspěvky a příspěvky zúčtované mezi organizačními složkami	36	4		4

# VÝKAZ ZISKU A ZTRÁTY

Označení	TEXT	Číslo řádku	Činnosti		
			Hlavní 5	Hospodářská 6	Celkem 7
<b>A. VIII.</b>	<b>Daň z příjmů</b>	Hodnota A.VIII.29.	37		
A. VIII. 29.	Daň z příjmů		38		
	<b>Náklady celkem</b>	Součet A.I. až A.VIII.	39	8 088	8 088
<b>B.</b>	<b>Výnosy</b>		40		
<b>B. I.</b>	<b>Provozní dotace</b>	Hodnota B.I.1.	41	6 945	6 945
B. I. 1.	Provozní dotace		42	6 945	6 945
<b>B. II.</b>	<b>Přijaté příspěvky</b>	Součet B.II.2. až B.II.4.	43	77	77
B. II. 2.	Přijaté příspěvky zúčtované mezi organizačními složkami		44		
B. II. 3.	Přijaté příspěvky (dary)		45	77	77
B. II. 4.	Přijaté členské příspěvky		46		
<b>B. III.</b>	<b>Tržby za vlastní výkony a za zboží</b>		47	939	939
<b>B. IV.</b>	<b>Ostatní výnosy</b>	Součet B.IV.5. až B.IV.10.	48	309	309
B. IV. 5.	Smluvní pokuty, úroky z prodlení, ostatní pokuty a penále		49		
B. IV. 6.	Platby za odepsané pohledávky		50		
B. IV. 7.	Výnosové úroky		51		
B. IV. 8.	Kursově zisky		52		
B. IV. 9.	Zúčtování fondů		53	57	57
B. IV. 10.	Jiné ostatní výnosy		54	252	252
<b>B. V.</b>	<b>Tržby z prodeje majetku</b>	Součet B.V.11. až B.V.15.	55		
B. V. 11.	Tržby z prodeje dlouhodobého nehmotného a hmotného majetku		56		
B. V. 12.	Tržby z prodeje cenných papírů a podílů		57		
B. V. 13.	Tržby z prodeje materiálů		58		
B. V. 14.	Výnosy z krátkodobého finančního majetku		59		
B. V. 15.	Výnosy z dlouhodobého finančního majetku		60		
	<b>Výnosy celkem</b>	Součet B.I. až B.V.	61	8 270	8 270
<b>C.</b>	<b>Výsledek hospodaření před zdaněním</b>	ř. 61 - (ř. 39 - ř.37)	62	182	182
<b>D.</b>	<b>Výsledek hospodaření po zdanění</b>	ř. 62 - ř. 37	63	182	182

**Ječmínek, o.p.s.**  
 Jiřího z Poděbrad 402/15  
 591 01 Žďár nad Sázavou  
 IČ: 26538377

Sestaveno dne: 19.06.2025	Podpisový záznam statutárního orgánu účetní jednotky nebo podpisový vzor fyzické osoby, která je účetní jednotkou
Právní forma účetní jednotky obecně prospěšná společnost	Pozn.: 





# PŘÍLOHA K ÚČETNÍ ZÁVĚRCE

Příloha č. 3

Vyhláška č. 504/2002 Sb.

## Příloha k účetní závěrce 2024

k 31. 12. 2024

(v celých tisících Kč)

### Obecné informace

Název: Ječmínek, o.p.s.  
Sídlo: Jiřího z Poděbrad 402/15, 591 01 Žďár nad Sázavou  
IČ: 265 38 377  
Právní forma: obecně prospěšná společnost  
Datum vzniku: 15. 10. 2013  
Rozvahový den: 31. 12. 2024

Vznik právní subjektivity: zápisem do rejstříku dne 15. 10. 2013

Místo registrace: rejstřík obecně prospěšných společností vedený na Krajském soudě v Brně

Číslo registrace: oddíl O, vložka 649

Zakladatelé obecně prospěšné společnosti Ječmínek, o.p.s. do 31. 10. 2019.

Bc. Ivana Musilová  
Anna Metzenauerová  
Mgr. Miroslava Machková  
Mgr. Markéta Mrázková  
Ing. Bohuslav Špinar  
Jarmila Doležalová  
JUDr. Pavel Průša  
Jana Bradáčová  
Jana Kopecká



# PŘÍLOHA K ÚČETNÍ ZÁVĚRCE

Od 1. 11. 2019

Evangelická církev metodická, Ječná 545/19, Nové Město, 120 00 Praha 2

Organizační jednotky s právní subjektivitou: účetní jednotka je nemá.

Hodnota majetkových vkladů: zakladatelé nevložili žádný peněžitý vklad

Správní rada: správní rada má 3 členy

Dozorčí rada: dozorčí rada má 3 členy

Členové správní a dozorčí rady nejsou odměňováni

Statutární orgán - ředitel: Ing. Jaromír Kalina

**Základní činnosti:** Základní činností sociální služby Domov pro matky (otce) s nezletilými dětmi, kteří se ocitli v nepříznivé životní situaci, dále pro těhotné ženy, osoby, které potřebují podporu ve výchově je poskytnutí ubytování, dále poskytnutí podmínek k zajištění stravy a pomoc při uplatňování práv a obstarávání osobních záležitostí.

Základní činností sociální služby terénní práce je pomoc a podpora osobám ohroženým sociálním vyloučením nebo jeho prohloubením. Pomocí terénní práce se zvyšují sociální kompetence a sociální mobilita uživatele s využitím v lokalitě dostupných zdrojů. V rámci terénní práce poskytujeme následně bydlení třem uživatelům.

Další činností sociální služby je provádění poradenství, pořádání výchovných a vzdělávacích akcí provozování pracovních terapií, také výkon trestu OPP, veřejné služby a zajištění volnočasových aktivit pro děti i dospělé.

Průměrný přepočtený počet zaměstnanců: 11

Osobní náklady: 6 702 tis. Kč

## Doplňující informace

Účetní období od 1. 1. 2024 do 31. 12. 2024 – KALENDÁŘNÍ ROK

Veškerý materiál i režijní byl účtován do spotřeby, o zásobách není účtováno.

Náklady a výnosy jsou účtovány na střediscích.

Za samostatné movité věci a soubory movitých věcí jsou považované movité věci a soubory majetku se samostatným technickoekonomickým určením s dobou použitelnosti delší než 1 rok a oceněním vyšším než 80 000,-Kč. Účetní jednotka tento majetek vykazuje v Rozvaze na položce A.II.4 Samostatné movité věci a soubory majetku (na účtu 022).

# PŘÍLOHA K ÚČETNÍ ZÁVĚRCE

Majetek, jehož doba použitelnosti je delší než 1 rok a ocenění je nižší než 80 000 Kč, je účtován do spotřeby a je veden na podrozvahovém účtu a v operativní evidenci. K 31. 12. 2024 je v operativní evidenci evidován majetek v pořizovací ceně ve výši 1 272 tis. Kč.

Dlouhodobý hmotný majetek se oceňuje pořizovacími cenami.

V roce 2024 nebyl dlouhodobý majetek pořizován.

Účetní odpisy jsou stanoveny rovnoměrně podle doby použitelnosti, daňové odpisy jsou stanoveny v souladu se zákonem č. 586/1992 o dani z příjmu.

Skupina majetku	Pořizovací cena		Oprávk		Zůstatková cena		Přírůstky	Úbytky
	Běžné období	Minulé období	Běžné období	Minulé období	Běžné období	Minulé období	Běžné období	Běžné období
Stavby	606	606	-251	-231	355	375	-	-
Samostatné movité věci a soubory movitých věcí	231	231	-231	-231	-	-	-	-
<b>Celkem</b>	<b>837</b>	<b>837</b>	<b>-462</b>	<b>-482</b>	<b>355</b>	<b>375</b>	<b>-</b>	<b>-</b>

Účetní opravné položky k pohledávkám po splatnosti jsou tvořeny ve výši podle zákona o rezervách.

Splatné dluhy pojistného na sociální zabezpečení jsou 183 tis. Kč.

Splatné dluhy veřejného zdravotního pojištění jsou 77 tis. Kč.

V roce 2024 o.p.s. provozovala pouze hlavní činnost. Účetní výsledek hospodaření v hlavní činnosti před zdaněním činí 182 tis. Kč, po zdanění činí 182 tis. Kč.

V souladu s §18 zákona 586/1992 Sb. o daních z příjmů předmětem daně z příjmů jsou všechny příjmy, s výjimkou příjmu z investičních dotací, tzv. „široký základ daně“. V roce 2024 byla uplatněna daňový úleva podle § 20 odst. 7 zákona o daních z příjmů ve výši 300 tis. Kč.

Hospodářský výsledek za rok 2023 ve výši 256 tis. Kč byl převeden v souladu se zakládací listinou do rezervního fondu.

Odměna auditorovi za povinný audit účetní závěrky za rok 2024: 24 tis. Kč bez DPH.

Byly přijaty finanční dary ve výši 99 tis. Kč.


Dotace (Žďár nad Sázavou, Bystřice nad Pernštejnem, Nové Město na Moravě a Velké Meziříčí) byly poskytnuty na terénní práci pro uživatele azylového domu.

# PŘÍLOHA K ÚČETNÍ ZÁVĚRCE

Název údaje	Stav v tis. Kč
dotace z rozpočtu obcí	198
dotace Úřadu práce	0
dotace Kraj Vysočina	223
Dotace MPSV	2 628
Dotace IP	3 896
<b>Přijaté příspěvky a dotace na provoz celkem</b>	<b>6 945</b>

## Významné události, které nastaly po rozvahovém dni

Mezi rozvahovým dnem a okamžikem sestavení účetní závěrky nenastaly další jiné významné události týkající se roku 2024.

Sestaveno dne:	Razítko:	Podpis odpovědné osoby:
19. června 2025	<b>Ječmínek, o.p.s.</b> Jiřího z Poděbrad 402/15 591 01 Žďár nad Sázavou IČ: 26538377	

# ZPRÁVA NEZÁVISLÉHO AUDITORA

AUDIT Jihlava, s.r.o., IČ: 06994571, auditorská společnost, číslo oprávnění KAČR 581

## ZPRÁVA NEZÁVISLÉHO AUDITORA

k účetní závěrce sestavené k 31. prosinci 2024 společnosti  
Ječmínek, o.p.s.

### Identifikační údaje:

Název:	Ječmínek, o.p.s.
IČ:	265 38 377
Adresa sídla:	Jiřího z Poděbrad 402/15 591 01 Žďár nad Sázavou
Rozvahový den:	31. prosince 2024
Ověřované období:	od 1. ledna 2024 do 31. prosince 2024
Rámec účetního výkaznictví	České účetní předpisy
Datum vydání zprávy auditora:	19. června 2025
Auditor	Radka Podhorská Evidenční číslo 2443  AUDIT Jihlava, s.r.o. Evidenční číslo 581

AUDIT Jihlava, s.r.o., IČ: 06994571, auditorská společnost, číslo oprávnění KAČR 581

## ZPRÁVA NEZÁVISLÉHO AUDITORA

pro správní radu společnosti

### Ječmínek, o.p.s.

se sídlem Jiřího z Poděbrad 402/15, 591 01 Žďár nad Sázavou, IČO 265 38 377,  
zapsaná v obchodním rejstříku u Krajského soudu v Brně, oddíl O vložka 649

### Výrok auditora

Provedli jsme audit přiložené účetní závěrky společnosti Ječmínek, o.p.s. (dále „Společnost“) sestavené na základě českých účetních předpisů, která se skládá z rozvahy k 31. prosinci 2024, výkazu zisku a ztráty, za rok končící 31. prosince 2024, a přílohy této účetní závěrky, včetně významných (materiálních) informací o použitých účetních metodách. Údaje o Společnosti jsou uvedeny v příloze této účetní závěrky.

**Podle našeho názoru přiložená účetní závěrka podává věrný a poctivý obraz aktiv a pasiv společnosti Ječmínek, o.p.s. k 31. prosinci 2024 a nákladů a výnosů a výsledku jejího hospodaření za rok končící 31. prosince 2024 v souladu s českými účetními předpisy.**

### Základ pro výrok

Audit jsme provedli v souladu se zákonem o auditorech a standardy Komory auditorů České republiky pro audit, kterými jsou mezinárodní standardy pro audit (ISA) případně doplněné a upravené souvisejícími aplikačními doložkami. Naše odpovědnost stanovená těmito předpisy je podrobněji popsána v oddílu Odpovědnost auditora za audit účetní závěrky. V souladu se zákonem o auditorech a Etickým kodexem přijatým Komorou auditorů České republiky jsme na Společnosti nezávislí a splnili jsme i další etické povinnosti vyplývající z uvedených předpisů. Domníváme se, že důkazní informace, které jsme shromáždili, poskytují dostatečný a vhodný základ pro vyjádření našeho výroku.

### Ostatní informace uvedené ve výroční zprávě

Ostatními informacemi jsou v souladu s § 2 písm. b) zákona o auditorech informace uvedené ve výroční zprávě mimo účetní závěrku a naši zprávu auditora. Za ostatní informace odpovídá statutární orgán Společnosti.

Náš výrok k účetní závěrce se k ostatním informacím nevztahuje. Přesto je však součástí našich povinností souvisejících s auditem účetní závěrky seznámení se s ostatními informacemi a posouzení, zda ostatní informace nejsou ve významném (materiálním) nesouladu s účetní závěrkou či s našimi znalostmi o účetní jednotce získanými během ověřování účetní závěrky nebo zda se jinak tyto informace nejeví jako významně (materiálně) nesprávné. Také posuzujeme, zda ostatní informace byly ve všech významných (materiálních) ohledech vypracovány v souladu s příslušnými právními předpisy. Tímto posouzením se rozumí, zda ostatní informace splňují požadavky právních předpisů na formální náležitosti a postup vypracování ostatních informací v kontextu významnosti (materiality), tj. zda případné nedodržení uvedených požadavků by bylo způsobitelné ovlivnit úsudek činěný na základě ostatních informací.

**AUDIT Jihlava, s.r.o., IČ: 06994571, auditorská společnost, číslo oprávnění KAČR 581**

Na základě provedených postupů, do míry, již dokážeme posoudit, uvádíme, že

- ostatní informace, které popisují skutečnosti, jež jsou též předmětem zobrazení v účetní závěrce, jsou ve všech významných (materiálních) ohledech v souladu s účetní závěrkou a
- ostatní informace byly vypracovány v souladu s právními předpisy.

Dále jsme povinni uvést, zda na základě poznatků a povědomí o Společnosti, k nimž jsme dospěli při provádění auditu, ostatní informace neobsahují významné (materiální) věcné nesprávnosti. V rámci uvedených postupů jsme v obdržených ostatních informacích žádné významné (materiální) věcné nesprávnosti nezjistili.

### **Odpovědnost statutárního orgánu Společnosti za účetní závěrku**

Statutární orgán Společnosti odpovídá za sestavení účetní závěrky podávající věrný a poctivý obraz v souladu s českými účetními předpisy a za takový vnitřní kontrolní systém, který považuje za nezbytný pro sestavení účetní závěrky tak, aby neobsahovala významné (materiální) nesprávnosti způsobené podvodem nebo chybou.

Při sestavování účetní závěrky je statutární orgán povinen posoudit, zda je Společnost schopna nepřetržitě trvat, a pokud je to relevantní, popsat v příloze účetní závěrky záležitosti týkající se jejího nepřetržitého trvání a použití předpokladu nepřetržitého trvání při sestavení účetní závěrky, s výjimkou případů, kdy statutární orgán společnosti plánuje zrušení Společnosti nebo ukončení její činnosti, resp. kdy nemá jinou reálnou možnost, než tak učinit.

Za dohled nad procesem účetního výkaznictví ve Společnosti odpovídá dozorčí rada.

### **Odpovědnost auditora za audit účetní závěrky**

Naším cílem je získat přiměřenou jistotu, že účetní závěrka jako celek neobsahuje významnou (materiální) nesprávnost způsobenou podvodem nebo chybou a vydat zprávu auditora obsahující náš výrok. Přiměřená míra jistoty je velká míra jistoty, nicméně není zárukou, že audit provedený v souladu s výše uvedenými předpisy ve všech případech v účetní závěrce odhalí případnou existující významnou (materiální) nesprávnost. Nesprávnosti mohou vzniknout v důsledku podvodů nebo chyb a považují se za významné (materiální), pokud lze reálně předpokládat, že by jednotlivě nebo v souhrnu mohly ovlivnit ekonomická rozhodnutí, která uživatelé účetní závěrky na jejím základě přijmou.

Při provádění auditu v souladu s výše uvedenými předpisy je naší povinností uplatňovat během celého auditu odborný úsudek a zachovávat profesní skepticismus.

Dále je naší povinností:

- Identifikovat a vyhodnotit rizika významné (materiální) nesprávnosti účetní závěrky způsobené podvodem nebo chybou, navrhnout a provést auditorské postupy reagující na tato rizika a získat dostatečné a vhodné důkazní informace, abychom na jejich základě mohli vyjádřit výrok. Riziko, že neodhalíme významnou (materiální) nesprávnost, k níž došlo v důsledku podvodu, je větší než riziko neodhalení významné (materiální) nesprávnosti způsobené chybou, protože součástí podvodu mohou být tajné dohody (koluze), falšování, úmyslná opomenutí, nepravdivá prohlášení nebo obcházení vnitřních kontrol.
- Seznámit se s vnitřním kontrolním systémem Společnosti relevantním pro audit v takovém rozsahu, abychom mohli navrhnout auditorské postupy vhodné s ohledem na dané okolnosti, nikoli abychom mohli vyjádřit názor na účinnost jejího vnitřního kontrolního systému.
- Posoudit vhodnost použitých účetních pravidel, přiměřenost provedených účetních odhadů a informace, které v této souvislosti statutární orgán Společnosti uvedl v příloze účetní závěrky.

# ZPRÁVA NEZÁVISLÉHO AUDITORA

**AUDIT Jihlava, s.r.o., IČ: 06994571, auditorská společnost, číslo oprávnění KAČR 581**

- Posoudit vhodnost použití předpokladu nepřetržitého trvání při sestavení účetní závěrky / statutárním orgánem Společnosti a to, zda s ohledem na shromážděné důkazní informace existuje významná (materiální) nejistota vyplývající z událostí nebo podmínek, které mohou významně zpochybnit schopnost Společnosti nepřetržitě trvat. Jestliže dojdeme k závěru, že taková významná (materiální) nejistota existuje, je naší povinností upozornit v naší zprávě na informace uvedené v této souvislosti v příloze účetní závěrky, a pokud tyto informace nejsou dostatečné, vyjádřit modifikovaný výrok. Naše závěry týkající se schopnosti Společnosti nepřetržitě trvat vycházejí z důkazních informací, které jsme získali do data naší zprávy. Nicméně budoucí události nebo podmínky mohou vést k tomu, že Společnost ztratí schopnost nepřetržitě trvat.
- Vyhodnotit celkovou prezentaci, členění a obsah účetní závěrky, včetně přílohy, a dále to, zda účetní závěrka zobrazuje podkladové transakce a události způsobem, který vede k věrnému zobrazení.

Naší povinností je informovat statutární orgán a dozorčí radu mimo jiné o plánovaném rozsahu a načasování auditu a o významných zjištěních, která jsme v jeho průběhu učinili, včetně zjištěných významných nedostatků ve vnitřním kontrolním systému.

Název auditorské společnosti:	AUDIT Jihlava, s.r.o.
Adresa sídla:	Holíková 3836/79, 586 01 Jihlava
Evidenční číslo auditorské společnosti:	581
Statutární auditor odpovědný za audit, na jehož základě byla zpracována tato zpráva nezávislého auditora:	Ing. Radka Podhorská
Evidenční číslo statutárního auditora:	2443
Datum zprávy auditora:	19.června 2025

Podpis statutárního auditora, který byl auditorskou společností určen jako odpovědný za provedení auditu jménem auditorské společnosti:



.....  
**Ing. Radka Podhorská**  
**Jednatel a auditor AUDIT Jihlava, s.r.o.**





# VÝHLED NA ROK 2025

Domov pro matky (otce) s dětmi Ječmínek, o.p.s. je financován od 1.7. 2022 z projektu Podpora vybraných sociálních služeb na území Kraje Vysočina, individuální projekt IP VII. Také rok 2025 bude takto financován.

Terénní práce bude v roce 2025 financována z prostředků Kraje Vysočina, Ministerstva práce a sociálních věcí ČR a z příspěvků měst Velké Meziříčí, Bystřice nad Pernštejnem, Nové Město na Moravě a Žďár nad Sázavou.

Bude podána žádost, do vypsané výzvy, z 9.12.2024 rady KV: Výzva k podávání žádostí o zařazení do Krajské sítě sociálních služeb KV. A to o navýšení kapacity AD o tři bytové jednotky v přízemí pronajaté nemovitosti na adrese Brněnská 2228/10. A dále o 1 úvazek sociální pracovník v přímé péči. Znamenalo by to rozšíření nabídky pomoci rodinám s dětmi. Tato kapacita v městě Žďár nad Sázavou chybí. A také posílení kapacity sociální práce. Záměrem je provozovat tuto službu, jako registrovanou, od roku 2026.

S městem Žďár nad Sázavou dále probíhá diskuse o stavu objektu na výše zmiňované adrese. Problémem je vlhkost a chybějící hydroizolace. Cílem je udržet potřebnou kapacitu sociálního bydlení.

V roce 2025 budeme usilovat o nahrazení staršího služebního automobilu novým, a to pro potřeby TP i AD. Rádi bychom financovali z prodeje vozu, případně darů a zároveň se přihlásíme do i na letošní rok, avizované dotační výzvy KÚ KV.

V loňském roce jsme naplánovali zhotovení přístřešku pro nemotorová vozidla ( kola, odrážedla, koloběžky, tříkolky...) na dvorku AD. Lehká demontovatelná konstrukce by navazovala na stávající pergolu. Dále chceme připravit rekonstrukci kuchyní, včetně inventáře, v přízemí a prvním patře azylového domu.

Budeme pokračovat v komunikaci a spolupráci s partnery na úrovni obcí, měst, KV. Také na posílení spolupráce s dalšími neziskovými a charitativními organizacemi, působícími v okrese Žďár nad Sázavou a to zejména v sociální, zdravotní a společenské oblasti. V neposlední řadě pak s příslušnými pracovníky Potravinové banky, OSPOD, ÚP, PMS.

Spoléháme se a děkujeme stávajícím dárcům, rádi přivítáme nové. Velmi oceňujeme a stavíme na solidaritě a pomoci veřejnosti. Nadále budeme rozvíjet aktivity pro děti a vzdělávání pro dospělé.



# PODĚKOVÁNÍ

Na závěr mi dovoluťe abych za všechny zaměstnance Domova pro matky (otce) s dětmi Ječmínek, o.p.s. včetně všech klientů poděkovat dobrovolníkům, občanům města, kteří nám věnovali oblečení, hračky, nábytek, kočárky, elektroniku a zakoupili i vánoční dárky pro děti.

Velmi si vážíme dlouholeté podpory a spolupráce při zajištění tradičních akcí, ale také nově navázaných spoluprací.

## Zajištění vánočních dárků pro děti klientů:

Krabice od bot – sbírka dárců z NMnM, Třebíče a Žďáru nad Sázavou

Mikulášská nadílka – oblastní charita Žďár nad Sázavou.

Michal Vítámvás – vánoční dárky, hračky pro děti, kosmetické balíčky pro dospělé.

Mgr. Jaroslava Slaná – dárkové poukazy pro klienty

Poděkování samozřejmě patří také těm, kteří přispěli na základní i fakultativní činnosti našeho domova:

**Krajský úřad Kraje Vysočina**

**Ministerstvo práce a sociálních věcí**

**Město Bystřice nad Pernštejnem**

**Město Nové Město na Moravě**

**Město Žďár nad Sázavou**

**Město Velké Meziříčí**

**Potravinová banka Vysočina**

## Dále bych rád poděkoval těmto dárcům:

Matouš Oubrecht, Žďár nad Sázavou

ČR Energetický regulační úřad Jihlava

Ing. František Nedvěd

DEL a.s.

GREMIS, s.r.o.

Hettich ČR k.s.

KINSKÝ Žďár, a.s.

TOKOZ a.s.

Ing. Martina Šteidllová

Michal Vítámvás

